

AULNE GLUTINEUX

Arbre de taille moyenne, feuilles en forme de cercle.
Ses chatons poussent avant les feuilles.
Ses fruits ressemblent à des petites pommes de pin, de la taille d'un petit pois. Elles persistent toute l'année.
Ses jeunes feuilles sont collantes, gluantes sur le dessous.



ABEILLE

Les abeilles peuvent vivre en colonie (ruche) ou en solitaire.

Elles sont reconnaissables grâce à leur corps trapu et recouvert de poils sur la partie supérieure.

Elles sont en voie de disparition.

Ce sont des pollinisateurs indispensables pour la vie sur terre...



CAREX

Le carex pousse dans des sols gorgés d'eau.

Il pousse dans les zones marécageuses, les milieux humides des sous-bois et bords de rivières, des zones plutôt froides et tempérées.

On le trouve jusqu' à une altitude de 2000 mètres.

On peut le tresser.



BLAIREAU

Les blaireaux mangent jusqu'à 100 kg de vers de terre chacun par an. Ils mangent aussi des grenouilles, des œufs, des scarabées, des larves, des souris, des champignons, du raisin et du maïs. Ils sont omnivores.

Ils peuvent parcourir jusqu'à 10 km par nuit.

Leurs terriers mesurent environ 30 cm de diamètre.

Les blaireaux sont propres puisqu'ils creusent leurs toilettes...

Chaque année, la blairelle met au monde deux ou trois petits blaireautins.

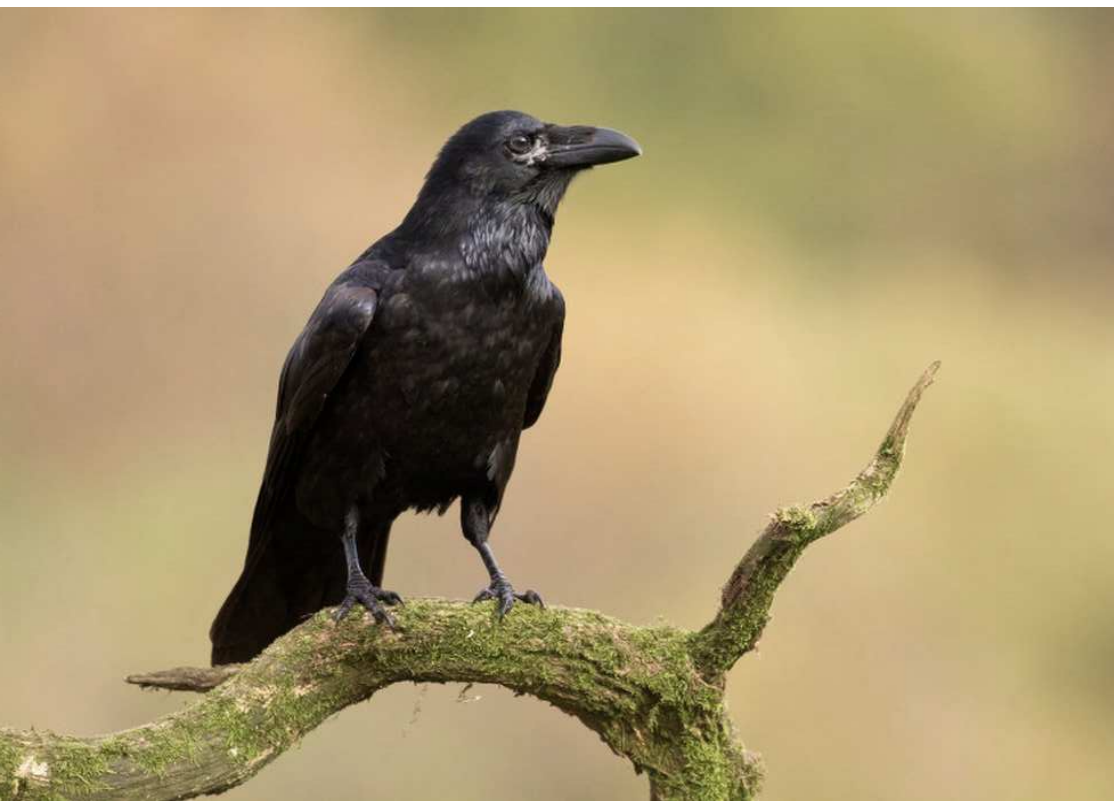


CORBEAU

Le corbeau est un oiseau réputé pour sa grande longévité (qui pourrait dépasser trente ans), son intelligence et son organisation sociale qui semblent très supérieures à la moyenne des oiseaux.

Il peut habiter dans la forêt ou la brousse, sur un escarpement rocheux, sur une côte ou une montagne, dans la toundra, les prairies et même le désert.

Le corbeau est avant tout un charognard. Il se nourrit donc de cadavres d'animaux ou d'insectes. Le corbeau est également opportuniste et devient omnivore s'il trouve de la nourriture facilement. Il se nourrit d'escargots, de crapauds, de rongeurs ou de tout autre petit mammifère.



CHEVREUIL

Le chevreuil vit surtout dans en forêt mais on le rencontre aussi dans les lisières de bois, les broussailles et les prairies.

C'est le plus petit des cervidés. Seuls les mâles portent des bois. Ses sabots pointus permettent de reconnaître facilement ses empreintes.

Il aime écorcer les arbustes et répandre ses crottes sur l'ATE. Le chevreuil mange principalement des ronces, des bourgeons, des feuilles et de l'herbe.

Le mâle est appelé le brocard. La femelle est appelée la chevrette. Le jeune est appelé le faon (jusqu'à 6 mois).

La période de reproduction a lieu en été, dans les mois de juillet et d'août. C'est la période du rut. Le mâle parcourt son territoire pour rencontrer des femelles.



ESCARGOT

En France, la plupart des escargots vivent dans les forêts, les bois et les jardins où ils recherchent des zones humides et sombres. En cas de canicule, certains peuvent rester dans leur coquille protégée par un opercule quand d'autres ne sortent qu'après la pluie pour se nourrir. Ils sont sous la terre pendant l'hiver.

L'escargot apprécie la salade, le pissenlit, le céleri, les fruits, mais aussi la terre.

Les escargots sont hermaphrodites, c'est-à-dire à la fois mâles et femelles, ils s'accouplent pour échanger des spermatozoïdes (cellules reproductrices mâles). Ils ne s'autofécondent pas.

L'escargot peut être utilisé pour la pêche (gros poisson).



EPEIRE FASCIEE

Elle est aussi appelée argiope frelon.

La couleur de son abdomen rappelle celui d'un frelon (avec des rayures noires, blanches et jaunes).

Elle se trouve souvent dans les buissons ou les grandes herbes. Elle préfère les endroits chauds et ensoleillés.

Elle se nourrit de gros insectes : criquets, sauterelles, guêpes, abeilles, frelons, libellules, cigales...

Le mâle est généralement dévoré après l'accouplement. Les spermatozoïdes que la femelle a recueillis lui permettent de féconder plusieurs pontes. Les œufs sont nombreux (jusqu'à 1400) et protégés dans un gros cocon de soie brune (environ 3 cm).



FOUGERES

Les fougères sont des plantes de sous-bois, aimant généralement les lieux plutôt ombragés et frais.

Elles donnent un charme sauvage à un jardin.

Les fougères se reproduisent par spores, des micro-organes de dispersion végétale. L'eau est indispensable dans le développement des fougères.

Elles sont invasives.



FAUVETTE A TETE NOIRE

La Fauvette à tête noire est une espèce essentiellement européenne. La fauvette à tête noire vit dans les milieux boisés. Elle est présente dans les villes comme dans les campagnes.

La Fauvette à tête noire et la Fauvette des jardins se nourrissent essentiellement d'insectes comme des mouches, des araignées ou des chenilles, mais, à certaines périodes de l'année, elles mangent aussi des baies et des fruits.

La fauvette niche d'avril à juillet dans un petit buisson ou une plante herbacée, à une hauteur de 1,75m maximum. Le nid est fabriqué par la femelle qui y pond une à deux couvées par an.



GRENOUILLE AGILE

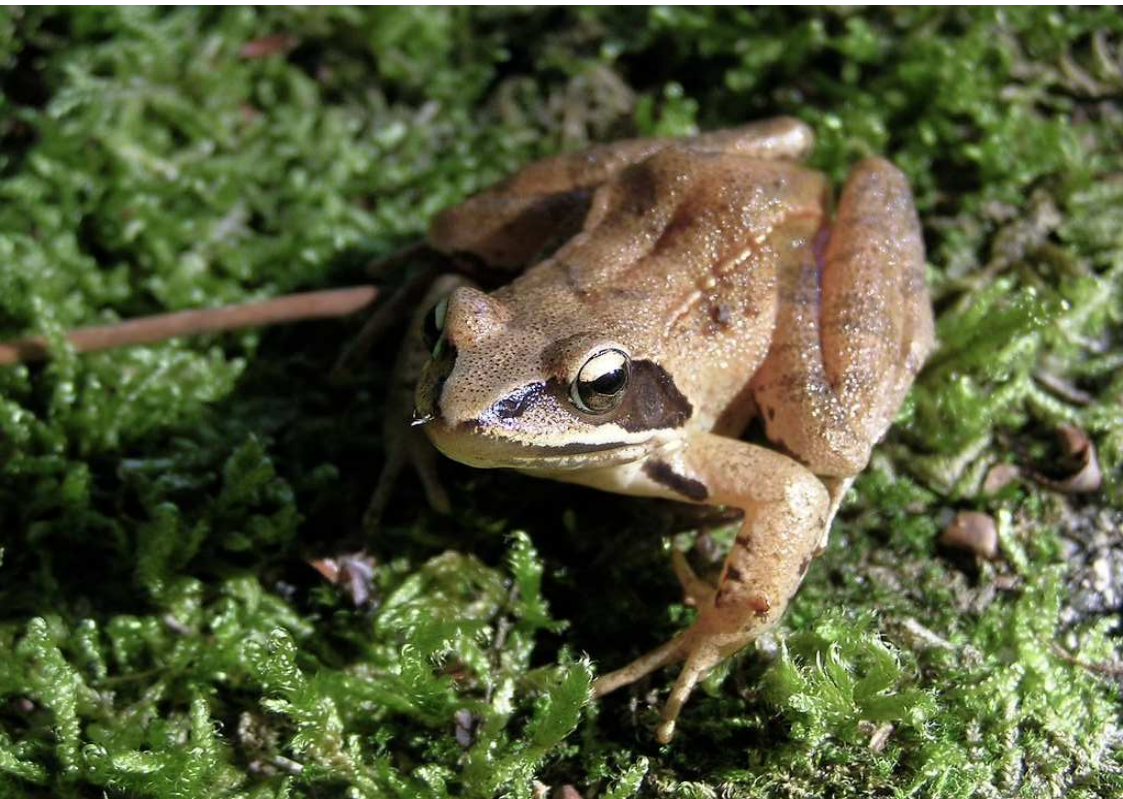
La grenouille agile vit en Europe dans des zones humides et des prairies.

La grenouille agile est une espèce d'amphibien. Sa peau est lisse, son museau allongé. Les membres postérieurs sont longs ou très longs.

Sur terre, c'est une grenouille extrêmement agile, capable avec ses longues pattes, de faire des bonds de plus de 2 m de long. C'est par contre, une plutôt piètre nageuse quand elle se réfugie dans l'eau en cas de menace.

Elle se nourrit de petits invertébrés comme des insectes et arachnides.

Elle se reproduit entre février et avril.



FOURMI

La fourmi est un insecte.

Les fourmis vivent dans des fourmilières (en dôme ou creux dans le sol ou dans les arbres).

Les fourmis mangent de tout. Elles sont omnivores. Dans la nature, elles se nourrissent d'insectes ou de miellat produit par les pucerons. Elles sont également nécrophages : elles mangent les cadavres d'autres animaux.

La reproduction a lieu durant le printemps et la ponte durant la première quinzaine d'avril.

La fourmi peut porter 60 fois son poids.



GRENOUILLE ROUSSE

C'est l'espèce de grenouille la plus répandue en Europe.

Elle aime les zones humides. Elle est très présente dans les montagnes, elle peut aussi être dans le sud à proximité des mares ou ruisseaux.

A l'inverse de la grenouille verte, elle est plus terrestre qu'aquatique.

C'est l'une des plus grosses espèces de grenouille de notre faune, avec un corps assez trapu. La tête est plus large que longue et le museau arrondi. Sa peau est lisse, un peu verruqueuse. Le dos est variable de coloration, du jaune ou brun en passant par le gris.

Elle se nourrit d'arthropodes comme des petits insectes ou crustacés, arachnides, mais aussi de mollusques (limaces), vers de terre et de larves d'amphibiens.

La femelle pond de 400 à 1500 œufs en amas gélatineux.



GRENOUILLE RIEUSE

Elle vit dans les endroits humides où la végétation abonde, comme les mares, les étangs, les rivières.

Elle est extrêmement bruyante et peut être entendue à plusieurs centaines de mètres. Son chant ressemble à un rire, ce qui permet de la différencier facilement de la grenouille verte.

L'adulte est surtout insectivore, mais peut consommer d'autres types de nourriture passant à sa portée. Elle absorbe parfois des nourritures de grande taille, telles que poissons, tritons et autres grenouilles, y compris ses congénères plus petits, lézards, musaraignes, et petits oiseaux.

L'accouplement et la ponte ont lieu en mai-juin. Les mâles chantent bruyamment en chœur. Une femelle adulte pond de 5 000 à 10 000 œufs par an.



LEZARD DES SOUCHES

Présent dans la moitié est de la France, sauf dans le midi et les Alpes. On le trouve surtout en lisière des bois, dans les landes et les haies.

Le lézard vit le jour, essentiellement dans les murets, entre les pierres, dans des zones bien chaudes, exposées en plein soleil.

Le lézard des souches est un lézard massif, avec une grosse tête à museau court. Il peut mesurer de 18 à 27 cm (queue comprise). Ses pattes sont courtes.

Actif le jour surtout par temps ensoleillé, il capture des araignées, des fourmis et insectes divers dont il se nourrit.

La période d'accouplement a lieu de mai à juin après une phase de combats entre mâles. Les femelles pondent de 5 à 15 œufs, 1 à 3 fois par an.



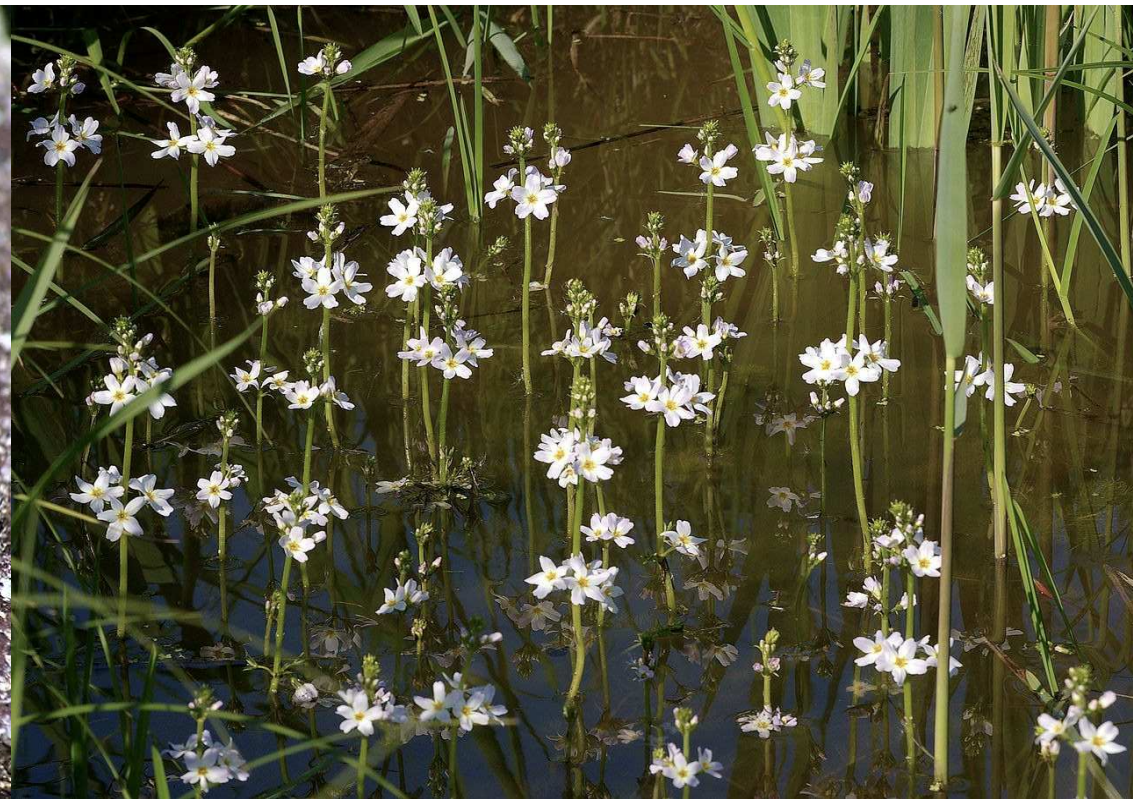
HOTTONIE DES MARAIS

L'Hottonie des marais est une plante aquatique qui vit dans les eaux stagnantes (marais, étangs et fossés). Elle fleurit de mai à juillet.

L'Hottonie des Marais dresse ses fleurs, blanches à rosées, au-dessus de l'eau.

Ses tiges florales raides et nues peuvent dépasser de 40 cm au-dessus de l'eau.

Grâce à la photosynthèse, l'Hottonie des marais produit de l'oxygène directement assimilable par la faune aquatique.



MILAN NOIR

Le Milan noir niche dans toute l'Europe à l'exception des îles Britanniques, du Danemark, de la Norvège et des îles de la Méditerranée. Un bosquet avec de vieux arbres peut lui convenir, mais il préfère nicher en forêt.

C'est un rapace diurne de taille moyenne. On le reconnaît grâce à sa queue échancrée (en forme de V inversé) et ses couleurs rousses.

C'est un oiseau carnivore. Il se nourrit de mammifères, de micromammifères, de poissons, d'oiseaux, d'invertébrés, qu'ils soient vivants ou morts...

Le Milan noir arrive à vivre 20 ans (max 23 ans). Il peut se reproduire à partir de deux ou trois ans. La ponte a lieu entre la mi-avril et la mi-mai.

Il faut compter 31 à 32 jours d'incubation par œuf.



LEZARD VERT

Le lézard vert apprécie les zones ensoleillées, bien dégagées mais non loin d'un fouillis végétal fait de haies, de taillis, de prairies ou de broussailles qu'il apprécie pour s'y cacher.

Le lézard vert se caractérise par son corps allongé de 25 à 30 cm de long. On reconnaît le mâle à sa gorge bleu-turquoise caractéristique.

Son régime alimentaire est assez varié. Les larves, les araignées, mais aussi les vers, les coléoptères et les autres insectes l'intéressent tout particulièrement. Parfois il se laisse aller à goûter des fruits mûrs tombés des arbres.

Il se reproduit au printemps après de violents combats entre mâles pour la conquête d'une femelle. La femelle pondra ensuite de 5 à 15 œufs dans son terrier. L'incubation varie de 50 à 100 jours selon la température.



MOUCHERON

Un moucheron est l'une des nombreuses espèces de minuscules insectes volants.

Ils habitent généralement près de l'eau (mare, étang etc).

Le plus souvent, ils volent en grand nombre, appelés nuages.

Les mâles forment des essaims.

Beaucoup de mouchérons mangent des plantes mais certains sont carnivores.

La femelle peut pondre jusqu'à 1000 œufs au cours de sa vie.

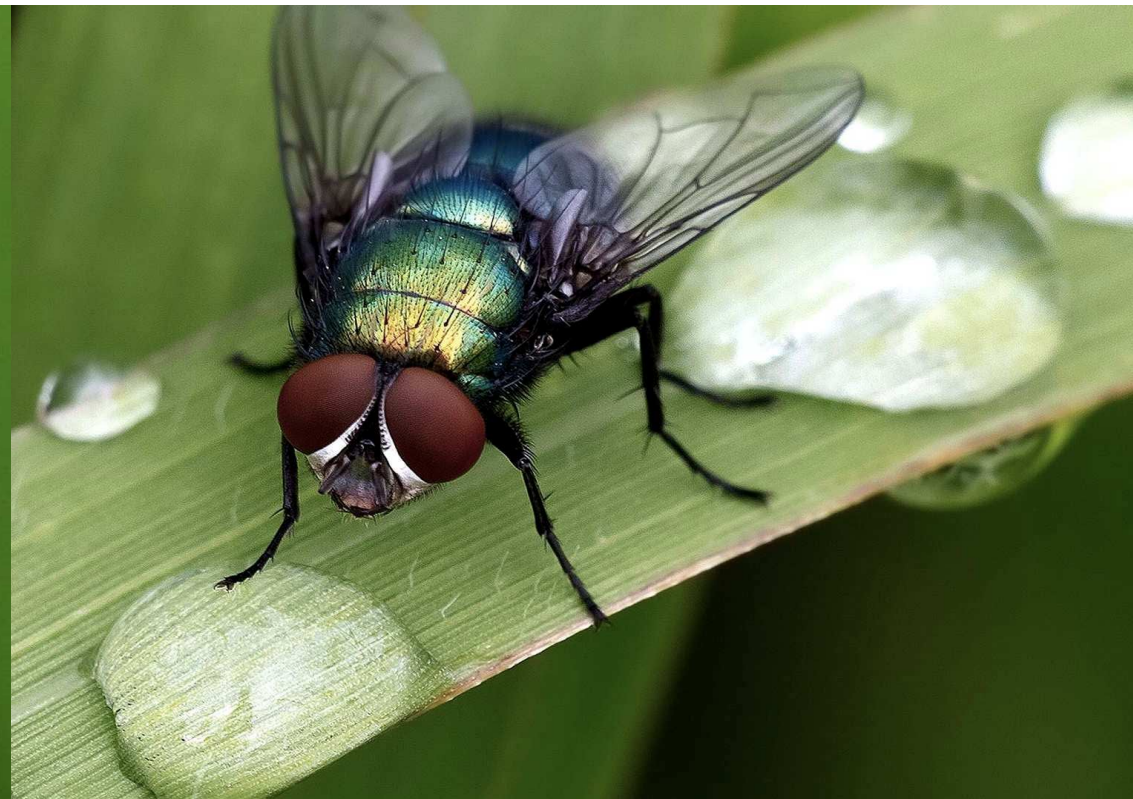
MOUCHE

La mouche est un insecte de petite taille à ailes courtes.

La mouche est un insecte qui se métamorphose : il passe de l'état d'œuf à celui d'asticot, puis de pupe, et enfin de mouche. La mouche pond et tout recommence.

Les mouches domestiques se nourrissent habituellement de matières fécales, de fumier animal, de charognes et d'autres matières organiques en décomposition.

Pour éviter d'avoir des mouches chez soi, il ne faut pas laisser traîner de la nourriture.



ORVET FRAGILE

L'orvet niche dans un compost, sous un tas de feuilles ou de branches, dans des herbes hautes ou dans de vieilles souches.

Ce lézard a un corps de serpent. Son dos brun est souvent ponctué et couvert d'écailles.

Il se nourrit de limaces, d'escargots, de cloportes, de chenilles, de larves et de vers de terre.

Le mâle attrape la femelle par la tête et commence l'accouplement.

La femelle pond de 5 à 20 œufs.



MESANGE CHARBONNIERE

La mésange charbonnière est un oiseau forestier qui, en Europe préfère les chênaies. On peut l'apercevoir toute l'année même si le printemps et l'été restent les saisons les plus propices pour l'observer. Elle niche dans les trous d'arbres et autres cavités qu'elle remplit d'herbe, de feuilles et de mousses et qu'elle tapisse de poils.

On la reconnaît grâce à son casque noir sur le haut du crâne, ses joues blanches, son dos verdâtre, ses ailes grisées, son ventre jaune et sa bande noire sur le thorax (comme une cravate). Son chant le plus courant est constitué de 2 ou 3 syllabes répétées "tsi-tu" ou "tsi-tsi-tu".

Elle se nourrit d'insectes, de petits escargots, de vers, de graines, de fruits, et de gras sur les mangeoires.

Une femelle peut pondre jusqu'à 18 œufs, le plus souvent de 5 à 12.

L'incubation dure 13 à 14 jours. Le séjour au nid est d'environ 3 semaines.



PAPILLON CITRON

Il fait partie des rares papillons à nous faire profiter de sa présence toute l'année. On le trouve en Europe, en Afrique du Nord, en Amérique du Sud, et en Asie jusqu'en Mongolie.

Les ailes du papillon citron sont en forme de feuille.

Le papillon sécrète un « antigel » cellulaire qui lui permet de résister à l'hiver sous forme adulte.

Grâce à une période d'hibernation de novembre jusqu'au printemps suivant, il peut dépasser les 10 mois de vie.

Il attend le printemps pour se reproduire. Pour s'accoupler, le mâle doit réussir à passer sous les ailes de la femelle.



PAPILLON ARGUS

Il vit dans des milieux ouverts ou semi-ombragés. C'est un habitué des terrains calcaires chauds et secs : carrières, pelouses calcicoles, steppes, mais aussi des prairies fleuries.

On peut l'observer de fin mars à novembre. Il vole assez rapidement de fleur en fleur.

Le dessus du mâle est bleu-violet bordé d'une frange blanche tandis que le dessus de la femelle est marron.

Les adultes butinent le lotier corniculé, mais aussi le trèfle, la luzerne, la bugrane.

Le papillon pond des œufs d'où sortent les larves appelées chenilles. La chenille mue et sécrète une soie pour former une chrysalide d'où sortira le papillon adulte.



PIGEON

Les pigeons sont présents dans presque toutes les villes d'Europe, dans les parcs, dans les places en plein cœur des villes.

Indépendamment de la couleur de leur plumage, la plupart des pigeons de ville présentent un croupion blanc ou gris clair visible en vol. On dit qu'il roucoule "rou-cou", "rou-rou"

Ils se nourrissent de graines, de céréales, de bourgeons, de pousses, de feuilles, de pain, de détritux...

Les pigeons nichent en couples. Généralement, ces couples sont stables. La femelle ne pond qu'un ou deux œufs.

Le mâle et la femelle se relaient à tour de rôle pour couvrir les œufs.



PAPILLON PAON DU JOUR

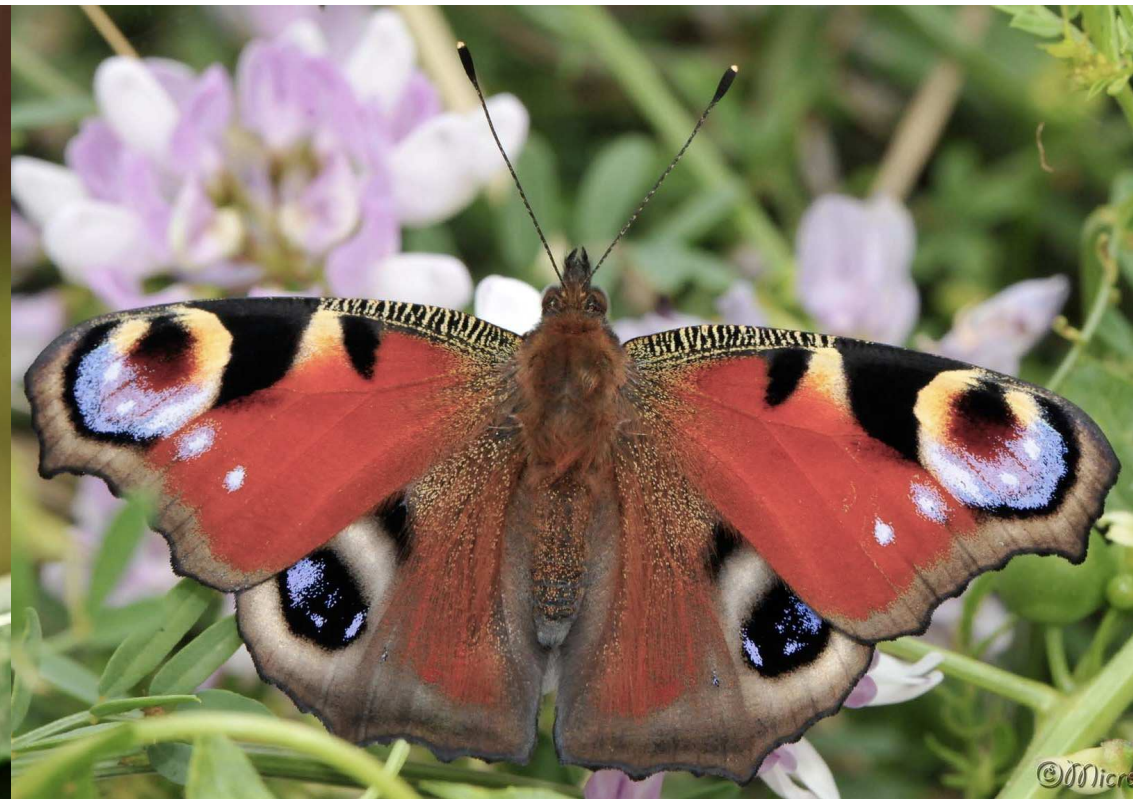
C'est une espèce très connue, répandue partout, y compris en zone urbaine et dans les jardins.

L'intérieur des ailes est de couleur rouille avec 4 ocelles bleues bordées de gris foncé. Lorsque le paon du jour replie totalement ses ailes, il est de couleur brun foncé et se camoufle à merveille sur un tronc d'arbre par exemple. Il mesure entre 5 et 6 centimètres.

Pour hiberner, les paons de jour choisissent souvent des bâtiments désaffectés comme des greniers où ils s'installent parfois en grand nombre.

Le papillon butine les nectars de plantes diverses.

La femelle féconde plusieurs de centaines d'œufs au revers des orties.



RAGONDIN

Au XIX^{ème} siècle, le ragondin est arrivé d'Amérique du Sud, car l'Europe le convoitait pour sa fourrure.

Ce rongeur semi-aquatique creuse un terrier qui comporte plusieurs entrées dont une sous l'eau sur les bords de fleuves, de rivières, de marais, d'étangs, de mares, de fossés remplis d'eau plus ou moins stagnante.

Le ragondin est plus petit qu'un castor, avec une queue fine et cylindrique (comme les rats ; celle du castor est longue et plate). Ses moustaches sont blanches et très visibles. Il a une tête assez grosse par rapport à son corps et des petites oreilles. Le ragondin est reconnaissable à ses quatre grandes incisives rouge-orange. Comme il nage beaucoup, son épaisse fourrure est imperméable.

Le ragondin est herbivore, il se nourrit d'herbe, de branchages, de racines, de céréales, d'écorces, de plantes aquatiques...

Ce mammifère peut vivre une dizaine d'années et se reproduit rapidement puisque la femelle peut avoir jusqu'à 3 portées par an comptant chacune jusqu'à 7 petits.

Le ragondin est considéré comme nuisible car c'est un gros destructeur de cultures. Ses nombreuses galeries déstabilisent les berges.



POUILLOT VELOCE

Il est très répandu en Europe occidentale, centrale et orientale. Il passe l'hiver en Europe de l'Ouest ; forêt mixte et de feuillus d'Europe, plaines, montagnes, ripisylve, petits bois, parcs et jardins.

Il compte les enfants qui rentrent dans l'ATE en faisant ce petit chant : "tip tiap tip tiap...". Son plumage est brun, vert olive.

Il se nourrit d'insectes et d'araignées pris dans les feuillages, de baies et de fruits.

La reproduction du pouillot véloce se fait entre avril et août, après que le mâle ait séduit une femelle en chantant et volant d'une façon particulière. La nidification se fait quasiment au sol ou dans des fourrés très bas, au bord de chemins forestiers, en clairières...



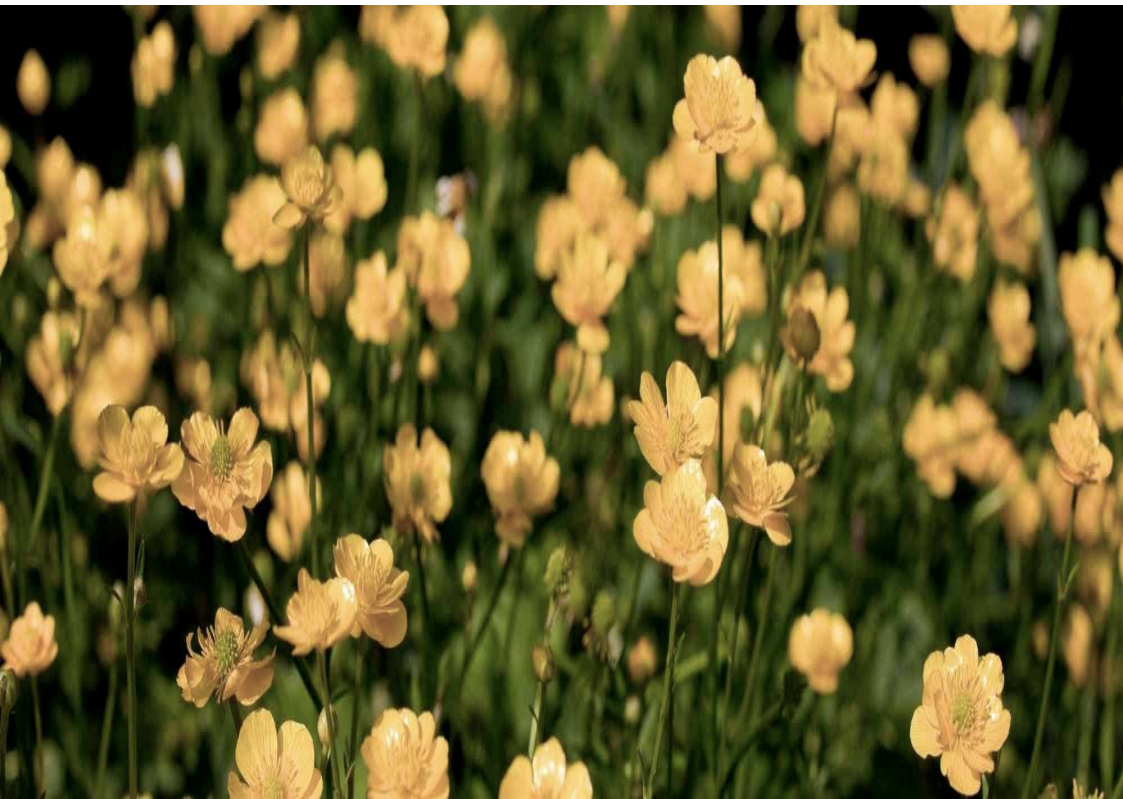
RENONCULE BOUTON D'OR

Cette plante vivace avec 5 pétales jaunes se trouve dans les lagunes et terrains humides, sur le bord des chemins, des champs.

Les renoncules jaunes ou boutons d'or partagent le même nom populaire de « fleurs du beurre ». L'origine de ce nom « universel » tient en fait à un jeu très populaire : cueillir une fleur de bouton d'or et la placer sous le menton de son camarade en lui posant la question rituelle « on va voir si tu aimes le beurre ». Et la réponse est systématiquement oui car la fleur de bouton d'or possède le pouvoir d'éclairer de jaune (comme du beurre) la peau du menton sous lequel on l'a approchée.

Elle se reproduit par dissémination des graines.

Le bouton d'or ne connaît guère d'ennemis, au contraire, même les animaux herbivores le délaissent naturellement dans leur prairie puisqu'il est toxique.



RAINETTE VERTE

Elle vit dans les forêts de feuillus, les forêts mixtes, les parcs et jardins, les vergers, les rives des lacs et cours d'eau. Elle évite les forêts trop sombres et denses.

Elle fait partie de la famille des amphibiens. Cette petite grenouille se distingue par sa couleur étonnante, elle est vert pomme, parfois brune. Son dos est lisse et brillant, il est séparé des flancs par une bande latérale sombre. Elle sait grimper aux arbres grâce aux ventouses qu'elle possède à l'extrémité des doigts.

Le chant de la rainette verte fait "Kékékéké", on peut l'entendre à la fin du printemps et au début de l'été.

Elle s'alimente principalement de petits insectes qu'elle capture à l'aide de sa langue. Elle consomme des fourmis, des diptères (mouches), des larves ainsi que des coléoptères.

A partir du mois d'avril, les adultes se regroupent sur des pièces d'eau (mare, zone marécageuse, étang) pour la reproduction.



SOLIDAGE VERGE D'OR

La verge d'or est une plante peu exigeante qui se plaira dans un sol ordinaire, frais, même calcaire, à un endroit exposé au soleil, toutefois abrité du vent si les tiges sont déjà hautes.

C'est une espèce invasive des zones humides.

Cette herbe vivace à rhizome pivotant peut atteindre 80 cm de haut.

Ses tiges fortes et raides, aux feuilles allongées, portent des fleurs jaunes réunies en sortes de plumeaux.

Les fruits s'appellent des akènes.

La floraison a lieu de juillet à octobre.



RONCES

La ronce commune est tout simplement un mûrier sauvage. Il s'agit d'un arbuste avec de longues branches souples, épineuses. Il est possible de trouver des ronces dans les haies des bords de chemins ou encore les lisières de bois.

Les ronces se trouvent le long des haies ou des fossés, dans les forêts claires.

Les fruits des ronces s'appellent les mûres. Ils sont de couleur rouge puis noire. Avec, on peut faire de la confiture.

Les fleurs ont 5 pétales.

Les phasmes aiment manger les feuilles de ronce.

Les ronces peuvent mesurer jusqu'à 8 mètres.



TRITON ALPESTRE

Le triton est un amphibien de la famille des Salamandridae. Il fréquente les eaux stagnantes des mares, étangs, marécages, ornières, fossés et ruisseaux forestiers...

Les mâles sont plus petits que les femelles. Le corps est de couleur brune, verdâtre ou gris bleuté avec des taches plus ou moins visibles ; le ventre est orange très vif.

Il se reproduit durant la phase aquatique dans les ornières ou eaux calmes des rivières, dans les mares, les petits cours d'eau...

En phase aquatique il se nourrit de petits crustacés aquatiques, de larves d'insectes, d'œufs de triton et de grenouilles.

Le triton alpestre détecte ses proies à la vue et à l'odorat. Son régime est très varié. Il se nourrit de vers, cloportes, petites limaces, mille-pattes, scarabées, mouches, chenilles, mais aussi de têtards d'amphibiens.

Le triton alpestre sort essentiellement en période nocturne pour chasser lorsqu'il est en phase terrestre.



SYRPHE

Les syrphes appartiennent à l'ordre des diptères (deux ailes, alors que les abeilles en ont 4), communément appelés mouches.

On les trouve sur des tiges, des écorces, des troncs d'arbres, des vieux murs recouverts de lierre, des tas de bois. Mais ils sont aussi habitués des jardins fleuris.

Les adultes ont souvent des rayures jaunes et noires les faisant ressembler à des abeilles ou des guêpes, ce qui peut tromper leurs ennemis. Mais n'ayez pas peur, ils ne vous piqueront pas !

Participant à la pollinisation des fleurs, certaines espèces au stade larvaire sont prédatrices de pucerons.

La femelle syrphe peut pondre entre 2 000 et 4 500 œufs durant sa vie.



TRITON PALME

C'est l'un des plus petits tritons européens. La femelle est un peu plus grande que le mâle.

Les fossés, mares, rivières et petits ruisseaux sont des habitats favorables pour le triton palmé, en particulier si ces plans d'eau sont bien fournis en végétation aquatique et situés à proximité de zones boisées terrestres.

Le triton palmé est doté de poumons, mais il respire aussi au travers de la peau. Il peut donc respirer dans et hors de l'eau.

Il se nourrit d'invertébrés (par exemple de petits insectes), de petits crustacés, de zooplancton et également de têtards de grenouille et des crevettes d'eau douce. Ils sont cannibales lorsqu'il n'y a plus d'autre nourriture disponible, un peu comme les têtards.

La reproduction a lieu au printemps.



TRITON CRETE

C'est une espèce de tritons de grande taille. Les mâles mesurent entre 12 et 16 cm, tandis que les femelles atteignent jusqu'à 18 cm. La peau est granuleuse.

La coloration générale est sombre, brun à noirâtre, avec des taches rondes plus sombres, peu marquées mais assez régulièrement réparties. Le ventre et le dessous des pattes sont jaune à orangé vif taché de sombre.

Son habitat terrestre se compose de boisements, de haies et de fourrés, à proximité des sites de reproduction.

Le triton crêté adulte est aquatique durant une période de plusieurs mois autour de la période de reproduction, mais il est terrestre le reste de l'année.

Il se nourrit de petits mollusques, vers, larves diverses, voire têtards de grenouille ou de tritons.

